



# Balcons i faldons de coberta

---

Passatge Colom, Sabadell





## L'actuació

Categoria: **Rehabilitació**

Situació: **Passatge Colom, 1. Sabadell**

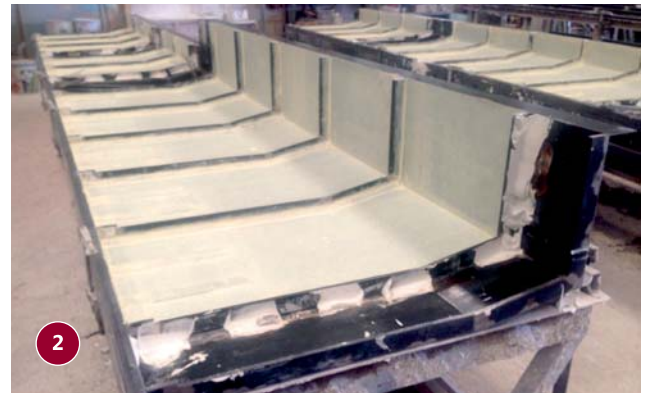
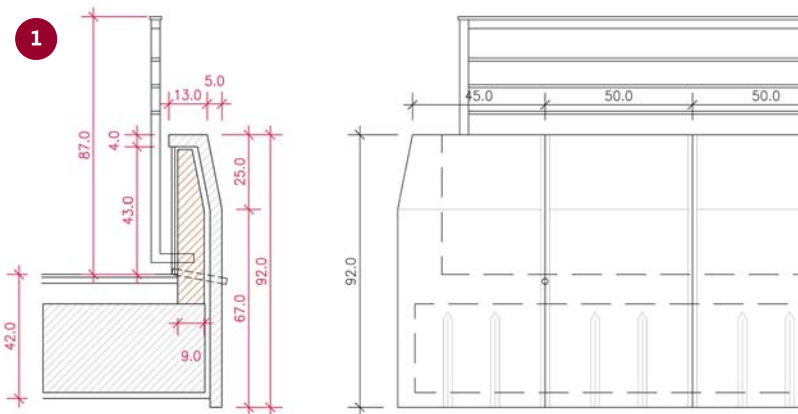
Data finalització: **Gener 2017**

El propòsit principal de l'obra ha estat la **reconstrucció dels balcons i del coronament de coberta** de l'edifici (situat entre els carrers de Colom, de la Unió i del passatge Colom).

Les peces de coronament i els faldons dels balcons han estat completament retirats i reconstruïts. Per mantenir la imatge arquitectònica de l'edifici s'han utilitzat **peces prefabricades de formigó**, que reproduïxen amb total exactitud la forma original de cada element.

Podem destacar tres factors d'especial rellevància en aquesta obra: l'estudi exhaustiu de cada peça, els sistemes de fixació en obra i la garantia que ofereix el nou armat en inoxidable.

## Confecció dels motlles



El primer pas consisteix en l'estudi de la forma de cadascuna de les peces segons la distribució en obra. Per aquesta tasca s'ha combinat el **treball sobre plànol** <sup>(1)</sup> juntament amb la **presa de mides directa en obra** per als elements més complexos.

A partir d'aquí **hem confeccionat els motlles** <sup>(2 i 3)</sup> de cadascuna de les peces que conformen els balcons i el coronament de coberta. Hem utilitzat motlles metàl·lics que ens permeten màxima exactitud en la reproducció de les peces.

La nostra experiència en el sector i l'ús de tècniques artesanals ens permet aconseguir una **rèplica idèntica**, adaptant-nos als requeriments de l'obra en quant a formes, textures, colors i acabats.

## Fabricació de les peces

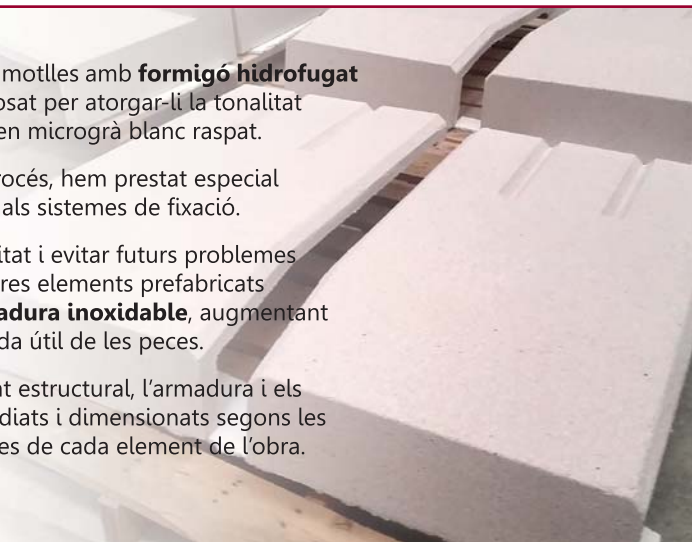


Procedim a omplir els motlles amb **formigó hidrofugat en massa** i colorant rosat per atorgar-li la tonalitat desitjada. L'acabat és en microgrà blanc raspat.

En aquesta part del procés, hem prestat especial atenció a l'armadura i als sistemes de fixació.

Per garantir la durabilitat i evitar futurs problemes d'oxidació, en els nostres elements prefabricats sempre utilitzem **armadura inoxidable**, augmentant significativament la vida útil de les peces.

En quant a la seguretat estructural, l'armadura i els ancoratges estan estudiats i dimensionats segons les necessitats específiques de cada element de l'obra.







## Col·locació en obra

En una obra d'aquesta envergadura és molt important l'optimització del procés de col·locació en obra, per tal de respectar els terminis d'execució. També cal complir amb total garantia els paràmetres de seguretat.

L'estudi dels **sistemes d'ancoratge** <sup>(1)</sup> permet la màxima **optimització de col·locació** <sup>(2)</sup> i d'integració en obra.

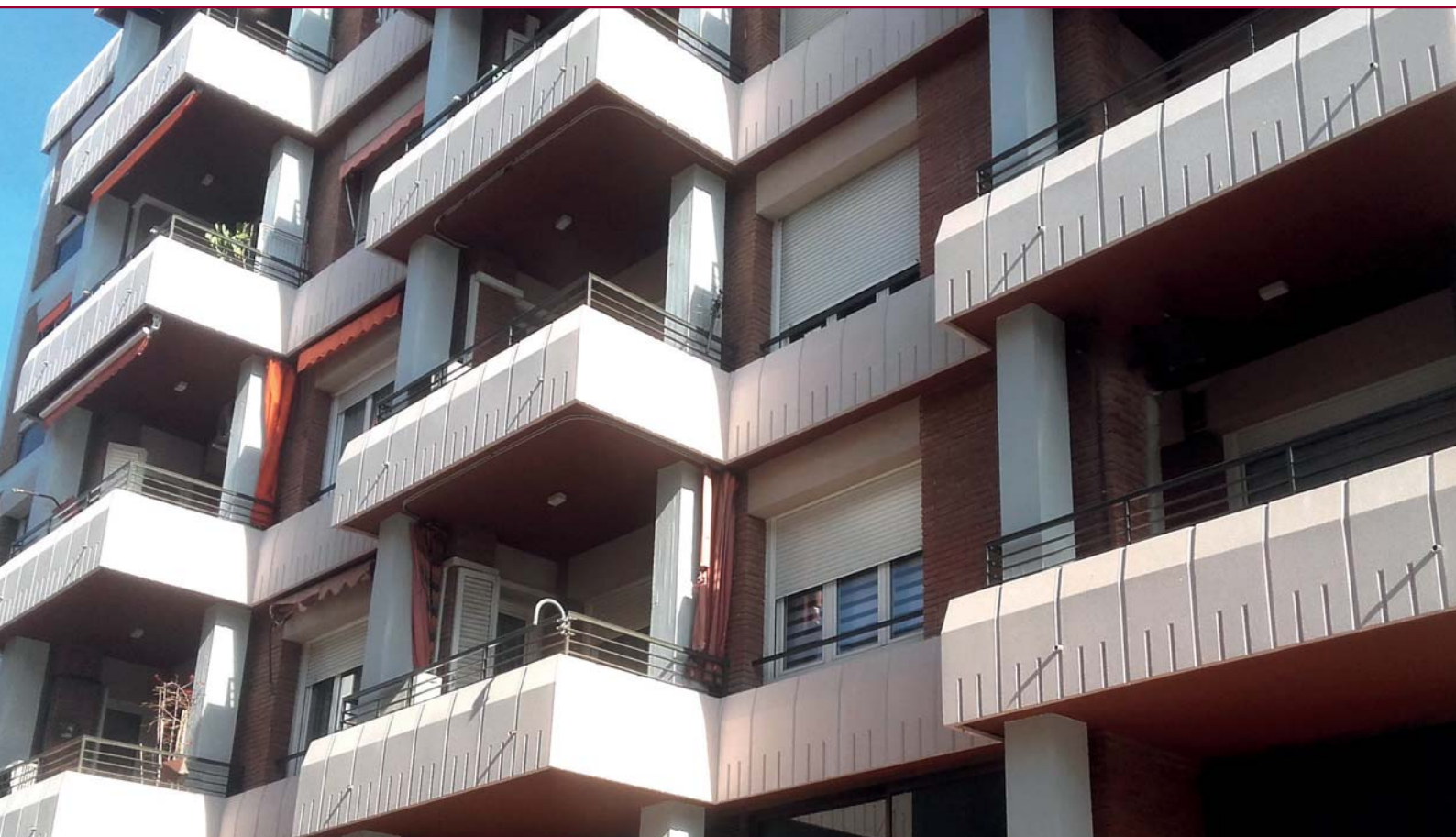
Es realitzen **perforacions a l'estructura** <sup>(3)</sup> dels balcons coincidents amb els espàrrecs que s'han deixat a cada peça fabricada a taller. Mitjançant **fixació química** <sup>(4)</sup> en els orificis i morter d'alta resistència en els frontals, **es posiciona cada element** <sup>(5)</sup> en obra.

Finalment **s'anivella** <sup>(6)</sup> cadascuna de les peces en la seva posició definitiva per donar la forma exterior de l'edifici.

## Sistemes d'ancoratge i fixació a l'obra



## Resultat de l'obra finalitzada





Des de Predecat estem molt satisfets amb tot el procés constructiu. Una coordinació fluida, una direcció eficient i una execució precisa. Uns factors imprescindibles per dur a terme una obra d'aquesta magnitud.

La direcció tècnica ha estat a càrrec de Taulí Arquitectura, i l'execució de l'obra per Façanes Alamo S.L., una empresa especialitzada en la rehabilitació i manteniment d'edificis.

Entrevistem als seus responsables per conèixer les seves impressions de primera mà.

**"Hem pogut fer una rèplica perfecta de la façana original mantenint els detalls singulars de cada peça"**



**Carles Anton Nieto**  
arquitecte

 [www.tauliarquitectura.cat](http://www.tauliarquitectura.cat)  
**Taulíarquitectura**

**Tenint en compte l'àmplia oferta d'acabats de façana que hi ha avui en dia al mercat, per quin motiu heu decidit rehabilitar amb pedra artificial?**

En l'edifici a rehabilitar, d'uns 40 anys d'antiguitat, els faldons de pedra artificial deteriorats de balcons i coronament de coberta, donen la imatge característica de l'edifici. Per la seva qualitat arquitectònica feia merèixer la reposició de nous faldons de pedra artificial, respectant la imatge original.

**Com valoren les millors tècniques que ofereix avui en dia la pedra artificial?**

La millora principal és la incorporació de l'armat d'acer inoxidable en el seu interior, que evita la degradació que tenien aquests elements per l'oxidació de les antigues armadures.

També és destacable els nous mètodes per encofrar i fabricar els nous elements, així com la varietat de tonalitats i acabats que es poden obtenir.



**Juan Antonio Álamo Torres**  
gerent

*Obres i Serveis Façanes Alamo S.L.*

[www.fachadasalamo.es](http://www.fachadasalamo.es)

**Ens podries explicar els treballs que realitza la vostra empresa en el seu dia a dia?**

Realitzem obres de gran envergadura i complexitat dins l'àmbit de la rehabilitació (bastides, façanes, cobertes, terrats, cel oberts, reforços estructurals, aïllament tèrmic, supressió de barreres arquitectòniques, instal·lacions, etc.) i també oferim serveis de reparacions puntals i manteniment (despreniments, humitats, instal·lació de xarxes de protecció, tractament d'elements de fibrociment, etc.)

**En relació amb la obra del passatge Colom, quines particularitats i dificultats presentava aquesta rehabilitació?**

La rehabilitació de les façanes del Passatge Colom ha estat una obra singular, perquè des del primer moment la idea va ser retirar l'aplatat que recobria la major part de la façana i tornar a col·locar un nou aplatat de pedra artificial reproduint exactament el disseny original.

Les obres es van executar en varies fases, primer instal·lant la bastida i després realitzant la presa de dades "in situ" a l'obra, ja que hi havia moltes peces que presentaven diferents mides, segons la seva ubicació i el seu disseny original. Es van haver de retirar moltes peces diferents, per poder confeccionar els motlles corresponents al taller i poder així fer una rèplica perfecta de cadascuna de les peces d'aplatat.

Una problemàtica afegida va ser la geometria de les peces, que per la seva mida, eren peces grans, pesades i delicades, que implicava realitzar els treballs d'apilament i moviment de les mateixes de manera molt acurada en les fases de descàrrega, desplaçament, replanteig i col·locació definitiva.

**Com valoren la qualitat dels prefabricats que aporta Predecat?**

Tenint en compte les particularitats i les dificultats exposades, un cop finalitzada l'obra he de dir que el resultat final, obtingut amb els prefabricats que ha aportat Predecat, crec que és excepcional.

Hem pogut fer una rèplica perfecta de la façana original, instal·lant noves peces de pedra artificial, reforçades interiorment amb un armat d'acer inoxidable, mantenint els detalls singulars de cada peça, la textura i el tractament cromàtic desitjat, amb precisió de mides i detalls, gràcies a la bona coordinació entre el servei tècnic de Predecat, el nostre departament tècnic i els equips d'obra.

 **predecat**  
Prefabricats Decoratius Catalunya

La Pedrosa, 12-14  
Pol. Ind. La Pedrosa  
08783 Masquefa  
Barcelona

☎ 93 772 77 07  
☎ 93 772 77 15  
✉ [info@predecat.com](mailto:info@predecat.com)  
[www.predecat.com](http://www.predecat.com)

